

Hisense

life reimagined

MANUAL DE OPERACIÓN DEL USUARIO

Antes de operar esta unidad, por favor lea este manual completamente y presérvelo para la referencia futura.

RD-22DC

Español

Tabla de Contenido

Información de seguridad y advertencias--2	Sugerencias y consejos útiles-----14
Instalación del nuevo electrodoméstico--8	Limpieza y cuidado-----15
Descripción del electrodoméstico-----9	Solución de problemas-----17
Funcionamiento-----10	Eliminación del aparato-----19
Utilización del electrodoméstico-----13	



Información de seguridad y advertencias

Para su seguridad y un uso correcto, lea cuidadosamente este manual de usuario incluyendo sus consejos y advertencias antes de instalar el electrodoméstico y de utilizarlo por primera vez. Es importante asegurarse de que todas las personas que utilizan el electrodoméstico estén familiarizadas con su funcionamiento y características de seguridad para evitar errores y accidentes innecesarios. Guarde estas instrucciones y asegúrese de que permanezcan junto con el electrodoméstico en caso de una mudanza o venta para que los usuarios estén informados sobre el uso y los avisos de seguridad.

Por su seguridad y la de la propiedad, siga estas instrucciones para el usuario ya que el fabricante no se responsabiliza por los daños causados por la omisión de las mismas.

Seguridad de los niños y otras personas vulnerables

- **Conforme a las normas EN**

Este electrodoméstico puede ser utilizado por menores de 8 años en adelante y por personas con capacidades físicas, sensoriales o mentales reducidas o falta de experiencia o conocimiento sólo si han sido supervisados o instruidos sobre el uso del electrodoméstico en una forma segura y hayan entendido los peligros que incluye. Los niños no deben jugar con el electrodoméstico. La limpieza y el mantenimiento no debe ser realizada por niños sin supervisión.

Los niños de 3 a 8 años tienen permitido cargar y descargar electrodomésticos de refrigeración.

- **Conforme a las normas IEC**

Este aparato no ha sido diseñado para que lo utilicen personas (incluidos niños) con capacidades físicas, sensoriales o mentales reducidas, o con falta de experiencia o conocimientos, a menos que estén supervisados o reciban instrucciones acerca del uso del aparato por parte de una persona responsable de su seguridad.

Los niños deben estar supervisados para garantizar que no jueguen con el aparato.

- Mantenga el material de empaque lejos del alcance de los niños ya que existe riesgo de sofocación.
- Si va a descartar el electrodoméstico, quite el conector del tomacorriente, corte el cable de conexión (lo más cerca que pueda del electrodoméstico) y quite la puerta para evitar que hayan descargas eléctricas o que los niños queden encerrados dentro del electrodoméstico.
- Si este electrodoméstico, con sellos magnéticos en la puerta, es para reemplazar un electrodoméstico viejo con cerradura de resorte (pestillo) en la puerta o en la tapa, asegúrese de que la cerradura no se pueda utilizar antes de descartar el electrodoméstico viejo. Así evitará que sea una trampa mortal para los niños.


Seguridad general



- **ADVERTENCIA** — Este electrodoméstico está destinado para ser utilizado en el hogar y para aplicaciones similares como
 - cocinas para personal de tiendas, oficinas y otros ambientes de trabajo;
 - granjas y clientes en hoteles, moteles y otro tipo residencial; - entornos para huéspedes;
 - aplicaciones de restauración y no minoristas similares.
- **ADVERTENCIA** — No almacene sustancias explosivas, como por ejemplo latas de aerosol con propelentes inflamable, en el electrodoméstico.
- **ADVERTENCIA** — Para evitar peligros, el fabricante, el agente de servicio o una persona calificada debe reemplazar el cable de alimentación si este se daña.
- **ADVERTENCIA** — Mantenga las aberturas de ventilación, en la carcasa del electrodoméstico o en la estructura incorporada, libre de obstrucciones.
- **ADVERTENCIA** — No utilice dispositivos mecánicos ni otros medios, a menos que sean recomendados por el fabricante, para acelerar el proceso de descongelación.
- **ADVERTENCIA** — No dañe el circuito refrigerante.
- **ADVERTENCIA** — No utilice electrodomésticos eléctricos, a menos que sean del tipo recomendado por el fabricante, dentro de los compartimientos de almacenamiento de alimentos del electrodoméstico.

- **ADVERTENCIA** — El refrigerante y el gas del aislante son inflamables. Al desechar el electrodoméstico, hágalo únicamente en el centro de eliminación de residuos autorizado. No lo expongan a llamas.
- **ADVERTENCIA** — Al momento de colocar el electrodoméstico, asegúrese de que el cable de alimentación no esté atrapado ni dañado.
- **ADVERTENCIA** — No coloque múltiples conectores portátiles ni fuentes de alimentación portátiles en la parte trasera del electrodoméstico.
- **ADVERTENCIA** — Los alimentos tienen que estar empaquetados antes de colocarlos en el refrigerador y los líquidos tienen que estar envasados en botellas o contenedores para evitar problemas ya que la estructura de diseño del producto no es fácil de limpiar.



El símbolo  es una advertencia e indica que el refrigerante y el aislante que sopla gas son inflamables.

Advertencia: Riesgo de incendio/materiales inflamables **Reemplazo de las lámparas**

- **ADVERTENCIA** — ¡El usuario no debe reemplazar las lámparas! Si la lámpara se daña, contacte a la línea de atención al cliente para recibir asistencia.

Esta advertencia es sólo para los refrigeradores que contengan lámparas.

Refrigerante

El refrigerante isobutano (R600a) se encuentra dentro del circuito refrigerante del electrodoméstico; es un gas natural con un nivel alto de compatibilidad ambiental, no obstante es inflamable. Asegúrese de que ningún componente del circuito refrigerante se haya dañado durante el traslado y la instalación del electrodoméstico.

El refrigerante (R600a) es inflamable.

- **ADVERTENCIA** — Los refrigeradores contienen refrigerante y gases en el aislamiento. El refrigerador y los gases tienen que ser desechados de manera profesional ya que pueden causar lesiones a los ojos o la ignición. Asegúrese de que la tubería del circuito de refrigerante no esté dañada antes de desecharla correctamente.

Si se daña el circuito refrigerante:

- Evite las llamas y fuentes de encendido.
- Ventile completamente la habitación donde se encuentra ubicado el electrodoméstico.

Es peligroso alterar las especificaciones o modificar el producto de cualquier modo.

Cualquier daño en el cable puede causar cortocircuitos, incendios y/o descargas eléctricas.



Seguridad eléctrica

1. No se debe alargar el cable de alimentación.
2. Asegúrese de que el conector no esté aplastado ni dañado. Un conector aplastado o dañado puede calentarse y causar un incendio.
3. Asegúrese de que pueda acceder al conector principal del electrodoméstico.
4. No tire del cable principal.
5. Si el tomacorriente está flojo, no coloque el conector. Hay riesgo de descargas eléctricas o incendios.
6. No debe operar el electrodoméstico sin el cobertor de la lámpara interior.
7. El electrodoméstico sólo es apto para fuentes de alimentación de fase simple de 220~240V/50Hz. Por razones de seguridad, si la fluctuación de la tensión en el distrito del usuario es tan grande que la tensión excede el alcance anterior, asegúrese de aplicar CA. Regulador de tensión automático de más de 350W a la heladera. La heladera debe emplear un tomacorriente especial en lugar de uno común con otros electrodomésticos. El conector coincide con el tomacorriente con conexión a tierra.

Uso diario

- No almacene gases ni líquidos inflamables en el aparato, ya que hay riesgo de explosión.
- No opere ningún electrodoméstico eléctrico dentro del electrodoméstico (ej.: máquina eléctrica para hacer helados, mezcladoras, etc.).
- Siempre realice la desconexión tirando del tomacorriente, no tire del cable.
- No coloque artículos calientes cerca de los componentes de plástico del electrodoméstico.

-
- No coloque alimentos directamente contra la salida de aire en la pared trasera.
 - Guarde los alimentos precongelados siguiendo las instrucciones del fabricante de los alimentos.
 - Se deben seguir estrictamente las recomendaciones de almacenamiento del fabricante del electrodoméstico. Refiérase a las instrucciones relevantes sobre el almacenamiento.
 - No coloque bebidas gasificadas o efervescentes en el congelador ya que se crea una presión en el contenedor y podría explotar y dañar el electrodoméstico.
 - Los alimentos congelados pueden causar quemaduras de frío si se consumen inmediatamente después de retirarlos del congelador.
 - No coloque el electrodoméstico bajo la luz solar.
 - Mantenga las velas, lámparas y otros artículos con llamas lejos del electrodoméstico para que no causen un incendio.
 - El electrodoméstico está destinado para almacenar alimentos y/ o bebidas en un hogar normal como se explica en este manual de instrucciones. Tenga cuidado al momento de moverlo.
 - No quite ni toque los artículos del congelador con las manos mojadas/húmedas ya que podrían causar abrasiones en la piel o quemaduras de frío.
 - No utilice nunca la base, los cajones, las puertas, etc. para pararse o como apoyo.
 - Los alimentos congelados no deben ser recongelados una vez que hayan sido descongelados.
 - No consuma las paletas heladas o los cubos de hielo directamente del congelador ya que pueden causar quemaduras de frío en la boca y en los labios.
 - No sobrecargue los estantes de la puerta ni coloque demasiados alimentos en los cajones crispers para evitar que los artículos se caigan y causen lesiones o daños en el electrodoméstico.
 - Este aparato refrigerante no está diseñado para usar como aparato integrado.

¡Precaución!

Limpieza y cuidado

- Antes de realizar el mantenimiento, apague el electrodoméstico y desconecte el conector del tomacorriente principal.
- No limpie el electrodoméstico con objetos de metal, limpiadores de vapor, aceites etéreos, solventes orgánicos o limpiadores abrasivos.
- No utilice objetos filosos para quitar la escarcha del electrodoméstico. Utilice una espátula de plástico.

Instalación - ¡Importante!

- Siga cuidadosamente las instrucciones brindadas en este manual para realizar la conexión eléctrica.
Desembale el aparato y compruebe si tiene algún daño.
- No conecte el electrodoméstico si está dañado. Informe inmediatamente sobre los posibles daños al lugar donde lo compró. En este caso, guarde el material de empaque.
- Se aconseja esperar al menos cuatro horas antes de conectar el electrodoméstico para permitir que el aceite fluya hacia el compresor.
- Debe circular aire alrededor del electrodoméstico; la falta de aire produce sobrecalentamiento. Para lograr una buena ventilación, sigas las instrucciones relevantes para la instalación.
- Siempre que sea posible, la parte trasera del producto no debe estar muy cerca de la pared para evitar que toque o alcance las partes calientes (compresor, condensador). Para evitar el riesgo de incendio, sigas las instrucciones relevantes para la instalación.
- No se debe colocar el electrodoméstico cerca de radiadores o cocinas.
- Asegúrese de que el conector principal esté accesible después de realizar la instalación del electrodoméstico.

Mantenimiento

- Todos los trabajos eléctricos necesarios para mantener este aparato deben ser realizados por un electricista cualificado o una persona competente.
- Solo un centro de servicio autorizados debe realizar el servicio de este producto y solo se pueden usar piezas de recambio originales.
 - 1) Si el electrodoméstico es "Frost Free", libre de escarcha.
 - 2) Si el electrodoméstico contiene un congelador.

Instalación del nuevo electrodoméstico

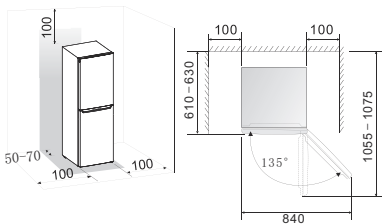
Antes de utilizar el electrodoméstico por primera vez, debería informarse sobre los siguientes consejos.

Ventilación del electrodoméstico



Con el fin de mejorar la eficiencia del sistema de refrigeración y ahorrar energía, es necesario mantener una buena ventilación alrededor del aparato para la disipación del calor. Por esta razón, debería existir un espacio lo suficientemente libre cerca del refrigerador.

Sugerencia: se recomienda que haya al menos 50-70 mm de espacio entre la parte de detrás y la pared, al menos 100 mm en la parte de arriba, 100 mm entre cada lado y la pared y un espacio suficiente en el frente como para que las puertas se abran 135°. Como se muestra en las siguientes imágenes.



Nota:

● Este electrodoméstico funciona bien con clases climáticas N, ST o N, ST, T como se muestra en la tabla que hay a continuación.

Puede que no funcione de manera

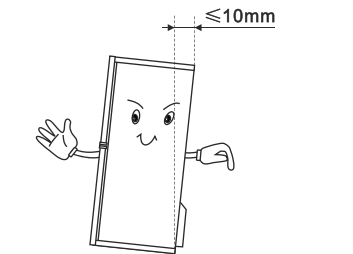
correcta si la temperatura está por encima o debajo del rango indicado durante un largo período.

Clase climática	Temperatura ambiente
SN	De +10°C hasta +32°C
N	De +16°C hasta +32°C
ST	De +16°C hasta +38°C
T	De +16°C hasta +43°C

- Mantener el aparato en un lugar seco para evitar alta humedad.
- Mantener el aparato lejos de la dirección del sol, la lluvia o las heladas. Coloque el aparato lejos de fuentes calientes como cocinas, estufas o calentadores.

Nivelación del electrodoméstico

- Para una nivelación adecuada y suficiente circulación de aire en la sección inferior posterior del aparato puede ser necesario ajustar las patas inferiores. Se pueden ajustar de manera manual o utilizando una llave correcta.
- Para que las puertas se cierren solas, incline la parte superior hacia atrás unos 10mm.



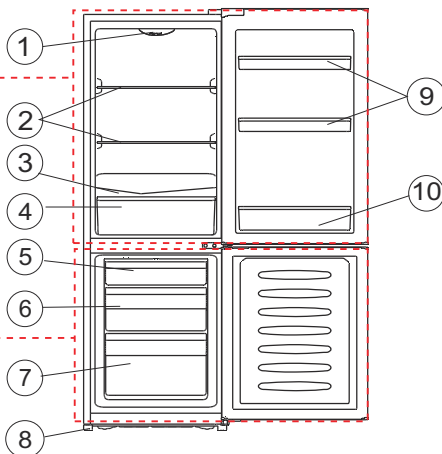
Descripción del electrodoméstico

Vista del electrodoméstico

1. Parte del controlador.
2. Estante de almacenamiento.
3. Cobertor del cajón Crisper
4. Cajón Crisper
5. Cajón superior del congelador
6. Cajón medio del congelador
7. Cajón inferior del congelador
8. Patas ajustables
9. Estante superior de la puerta
10. Estante inferior de la puerta

Heladera

Congelador



Nota: Debido a la mejora continua de nuestros productos, el refrigerador puede diferir un poco en este manual de instrucciones pero su funcionamiento y métodos de usos son los mismos.

Nota: Para conseguir más espacio en el congelador, puede quitar los cajones (¡a excepción del cajón inferior del congelador!). Para sacarle más partido al producto, coloque todas las estanterías y , cajones en la posición original como muestra la imagen anterior.

Funcionamiento

Arranque y regulación de la temperatura

● Inserte el enchufe del cable de conexión en el toma corrientes con protección de conexión a tierra. Cuando la puerta del compartimiento del refrigerador este abierta, la luz interna se enciende.

● La perilla seleccionadora de temperatura está ubicada en la parte superior del refrigerador.

Configuración 0 significa:

Apagado.

Gire la perilla hacia la derecha para encender el electrodoméstico

Configuración 1 significa:

Temperatura más alta, configuración más cálida.

Configuración 7 (posición final) significa:

Temperatura más baja, configuración más fría.

¡Importante! Normalmente, le aconsejamos que seleccione la configuración 2 o 3 o 4. Si desea una temperatura más alta o más fría, gire la perilla a cálido o frío. Cuando se gira la perilla a una temperatura más baja, puede consumir más energía mientras que a una temperatura más alta, puede ahorrar más energía y, por lo tanto, aumentar la eficiencia energética.

Nota: Un ajuste de temperatura elevado acelerará los residuos de comida.

• Para una preservación óptima de la comida, normalmente un ajuste medio es lo más adecuado.

¡Importante! La temperatura ambiente alta (ej.: en días calurosos de verano) y la configuración fría (posición 6 o 7) pueden hacer que el compresor funcione continuamente o que nunca pare!

Razón: cuando la temperatura ambiente es alta, el compresor debe funcionar

continuamente para mantener la baja temperatura del electrodoméstico

Reemplazo de la luz LED:

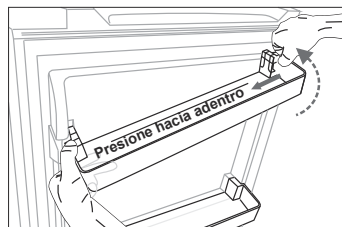
Advertencia: ¡El usuario no debe reemplazar la luz LED! Si la luz LED se daña, contacte a la línea de ayuda al cliente para una asistencia. Para reemplazar la luz LED, se deben seguir los siguientes pasos:

1. Desenchufe el electrodoméstico.
2. Quite el cobertor de la luz tirando hacia afuera. Luego, quite la caja de control.
3. Sostenga el cobertor del LED con una mano y tire con la otra mientras presiona el conector *latch*.
4. Reemplace la luz LED y colóquela correctamente en el lugar.

Extracción e instalación del estante de la puerta

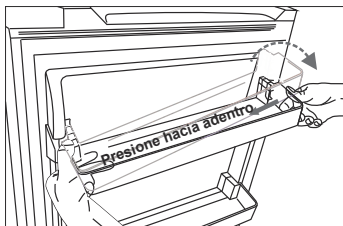
Advertencia: ¡El estante de la puerta no se puede extraer ni instalar por el usuario! Si se daña el estante de la puerta, contacte a la línea de ayuda al cliente para una asistencia. Para reemplazar el estante de la puerta se deben seguir los siguientes pasos:

Extracción del estante de la puerta



Presione el lado derecho del estante de la puerta hacia dentro mientras sostiene el lado izquierdo. Cuando la ranura del estante se separa de la puerta del refrigerador, quite el estante de manera oblicua hacia arriba.

Instalación del estante de la puerta



Primero, incline el lado izquierdo del estante de la puerta y asegúrese de que la ranura se haya sujetado a la puerta. Luego, presione el lado derecho interno y empújelo hasta su lugar.

Inversión de la puerta

Si el lugar de instalación lo requiere, se puede cambiar el lado en el que se abre la puerta, del lado derecho (tal como se suministra) al lado izquierdo.

¡Advertencia! No se debe conectar el electrodoméstico a la red eléctrica durante el cambio de la puerta.

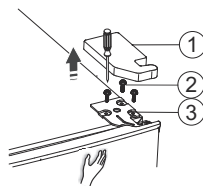
Asegúrese de que el enchufe se quite del toma corrientes.

Nota: Antes de comenzar a colocar el refrigerador para ganar acceso a la base, debería recostarlo en el embalaje de espuma suave o en un material similar para evitar daños en la placa de protección del refrigerador.

Generalmente, para revertir la puerta se recomienda seguir los siguientes pasos.

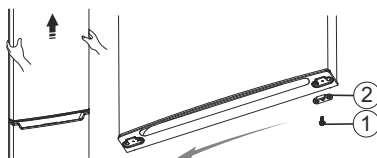
1. Coloque el refrigerador en posición vertical. Abra la puerta superior para sacar todos los estantes de la puerta (para evitar que se dañen los estantes) y luego cierre la puerta.

2. Quite el cobertor de la bisagra superior (derecha) ①. Luego, quite los tornillos ② y la parte ③. Coloque la parte ① en la bolsa de plástico, coloque los tornillos ② y la parte ③ a un lado para su uso.

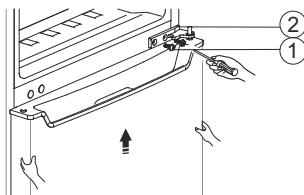


Nota: Sostenga la puerta superior con la mano durante el paso 2 para evitar que la puerta se caiga.

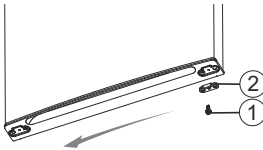
3. Quite la puerta superior y colóquela en una superficie suave con los paneles hacia arriba. Afloje los tornillos ① y quite la parte ②. Luego instale la parte ② en el lado izquierdo con los tornillos ①.



4. Suelte los tornillos ① utilizados para fijar la bisagra ② de en medio y quite la misma bisagra ②. Después, quite la puerta inferior.



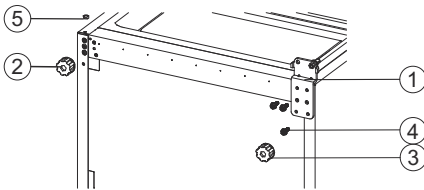
5. Coloque la puerta inferior en una superficie suave con los paneles hacia arriba. Afloje los tornillos ① y quite la parte ②. Luego instale la parte ② en el lado izquierdo con los tornillos ①.



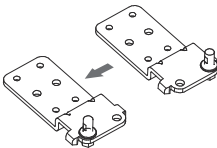
6. Cambie las cubiertas de los orificios de los tornillos de la parte central de la placa de cubierta de izquierda a derecha (como se muestra en la figura siguiente).



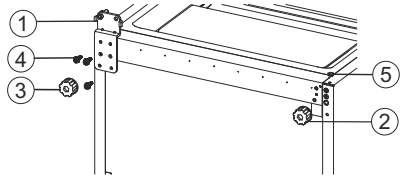
7. Coloque el refrigerador en sentido plano, quite la parte ③ y luego afloje los tornillos ④. Quite la parte ⑤, ② y la parte ①.



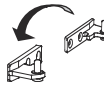
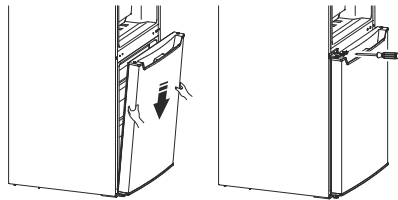
8. Desatornille la bisagra inferior, cambie al orificio más cercano y luego atornille.



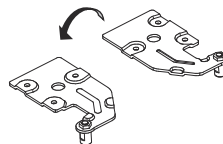
9. Vuelva al paso 7, cambie la parte ① hacia la izquierda y la parte ②, ⑤ hacia la derecha y luego ajuste la parte ① con los tornillos ④. Por último, instale la parte ③.



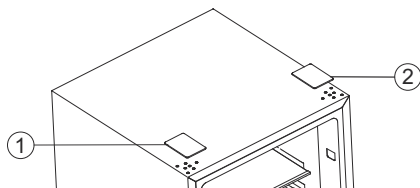
10. Mueva la puerta inferior y ajústela en una posición alineada al orificio inferior y al eje de la bisagra superior. Gire la bisagra media a 180, ajuste la bisagra media a la posición correcta y luego instálela.



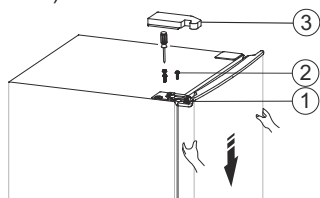
11. Desenrosque el eje de la bisagra superior, de vuelta la bisagra superior y ajuste los ejes. Luego, colóquelos a un lado para su uso.



12. Quite el cobertor del orificio del tornillo izquierdo ①. Luego, instale el cobertor del orificio del tornillo derecho ② (en la bolsa de plástico) como se muestra en la siguiente imagen.



13. Mueva la puerta superior en la posición correcta, ajuste la parte ① y la puerta superior y, luego, fije la parte ① con los tornillos ② (Sostenga la puerta superior con la mano cuando la instale) y luego, instale la otra parte ③ (en la bolsa de plástico).



Nota: Cuando instale la parte ③, primero, empuje de la izquierda a la derecha y luego hacia abajo.

14. Abra la puerta superior, coloque los estantes de la puerta y luego ciérrela.

Utilización del electrodoméstico

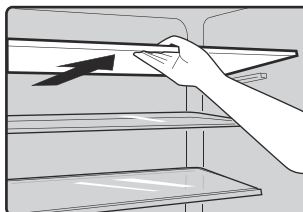
El electrodoméstico cuenta con accesorios como los que se muestran en "Descripción del electrodoméstico"; con este instructivo puede utilizarlos de la manera correcta.

Estante de la puerta

Es ideal para almacenar huevos, líquidos en lata, botellas y alimentos envasados, etc. No coloque demasiadas cosas pesadas en el estante.

Estante en el refrigerador

- Hay estantes en el refrigerador y pueden sacarse para limpiarse.



Sugerencias y consejos útiles

Consejos de ahorro de energía

Recomendamos seguir los siguientes consejos para ahorrar energía.

- Intente evitar mantener abierta la puerta durante un largo período con el fin de conservar la energía.
- Asegúrese de que el aparato esté lejos de cualquier fuente de calor (luz solar directa, horno eléctrico o cocina, etc.)
- No ajuste la temperatura a un nivel más frío de lo necesario.
- No guarde alimentos calientes o líquidos en evaporación en el aparato.
- Ubique el aparato en una habitación bien ventilada y libre de humedad. Revise el capítulo referido a la Instalación de su nuevo aparato.
- Si el diagrama muestra la combinación correcta de los cajones, el cajón de frutas y verduras y las bandejas, no modifique la combinación ya que está diseñada para tener la mayor configuración de eficiencia energética.

Sugerencias para la refrigeración de alimentos frescos

- No coloque los alimentos calientes directamente en el refrigerador, la temperatura interna incrementará y el compresor tendrá que trabajar más y consumirá más energía.
- Cubra o envuelva los alimentos, especialmente los de sabor fuerte.
- Coloque los alimentos adecuadamente para que el aire pueda circular libremente.

Consejos para refrigeración

- La carne (de todos los tipos) envuelta en polietileno: envuélvala y colóquela en

la repisa por encima del cajón de verduras. Siempre tenga en cuenta el tiempo de almacenamiento de alimentos y use las fechas de vencimiento recomendadas por los fabricantes.

- Alimentos cocidos, platos fríos, etc.: Se deben cubrir y colocarse en cualquier estante.

- Frutas y verduras:

Se deben almacenar en el cajón *crisper*

- Manteca y queso:

Deberían colocarse con papel aluminio o bolsas de polietileno (plástico) mientras se quita el mayor aire posible.

- Botellas de leche:

Deberían tener una tapa y almacenarse en los estantes de la puerta.

Consejos para la congelación

- Cuando se encienda el equipo por primera vez o después de un período de inactividad, deje que el aparato funcione como mínimo 2 horas con los ajustes más altos antes de colocar los alimentos en el compartimiento.
- Prepare los alimentos en porciones pequeñas para permitir una congelación rápida y completa y hacer posible la subsiguiente descongelación de solo la cantidad que se requiera.
- Envuelva los alimentos en papel aluminio o en envolturas de alimentos de polietileno, que son herméticos al aire, la temperatura aumentará y provocará que el compresor funcione más y por ende consuma más energía
- No permita que los alimentos frescos y descongelados estén en contacto con los alimentos que están ya congelados

para evitar el aumento de la temperatura de los últimos.

- Los productos helados, si son consumidos inmediatamente después retirados del compartimiento del congelador, probablemente puedan causar la quemadura por frío en la piel.
- Se recomienda etiquetar y fechar cada uno de los paquetes congelados con el fin saber el tiempo de almacenamiento.

Consejos para el almacenamiento de alimentos congelados

- Asegúrese que los alimentos congelados hayan sido almacenados correctamente por el minorista de alimentos.
- Una vez descongelados, los alimentos se deteriorarán rápidamente y no

deberán ser congelados otra vez. No exceda el período de almacenamiento indicado por el fabricante..

Apagado de su aparato

Si el aparato necesita ser apagado por un período prolongado, deberán realizarse los siguientes pasos para evitar el moho en el aparato.

1. Saque todos los alimentos.
2. Retire el enchufe de alimentación del tomacorriente.
3. Limpie y seque el interior por completo.
4. Asegúrese de que todas las puertas se mantengan un poco abiertas para permitir la circulación del aire.

Limpieza y cuidado

Por razones higiénicas, se debe limpiar el electrodoméstico (el exterior y los accesorios internos) regularmente al menos cada dos meses.

¡Precaución! No se debe conectar el electrodoméstico a la red eléctrica mientras se realiza la limpieza. ¡Peligro de descarga eléctrica! Antes de realizar la limpieza desconecte el electrodoméstico y quite el enchufe del toma corrientes.

Limpieza del exterior

Para mantener un buen aspecto de su electrodoméstico, éste debería limpiarse regularmente.

- En lugar de rociar directamente la superficie del electrodoméstico, rocíe con agua el paño limpio. Esto ayuda a una distribución pareja de la humedad en la superficie.
- Limpie las puertas, manijas y la

superficie de los gabinetes con detergente neutro y luego séquelos con un paño seco y limpio.

¡Precaución!

- No utilice objetos filosos ya que pueden rayar la superficie.
- No utilice diluyente, detergente de autos, *Clorox*, aceite etéreo, limpiadores abrasivos ni solventes orgánicos

Limpieza del interior

El interior se debería limpiar regularmente. Será más fácil de limpiar cuando la reserva de alimentos sea baja. Limpie el interior de la heladera con una solución débil de bicarbonato de sodio y luego enjuague con agua tibia utilizando una esponja o un paño escurrido. Seque completamente antes de volver a colocar los estantes y el cajón *crisper*.

Seque todas las superficies y piezas

desmontables.

Puede aparecer una capa de hielo en las paredes interiores del congelador si la puerta del congelador se abre con frecuencia o se mantiene abierta por mucho tiempo. Si el hielo es demasiado grueso, elija un momento en el que las reservas de alimentos sean bajas y realice lo siguiente:

1. Quite los alimentos y los accesorios, desenchufe el electrodoméstico de la red eléctrica y deje las puertas abiertas. Ventile la habitación a fondo para acelerar el proceso de descongelación.
2. Cuando la descongelación esté completa, limpie el congelador como se describe a continuación.

¡Precaución! No utilice objetos filosos para quitar el hielo del congelador. Sólo después de que el interior esté completamente seco, conecte el electrodoméstico y enchufe a la red eléctrica.

Limpieza de los sellos de la puerta

Mantenga los sellos de la puerta limpios. Los alimentos y bebidas pegajosas pueden causar pegotes en los sellos de los gabinetes y se pueden arrancar cuando se abre la puerta. Lave el sello con detergente suave y agua tibia. Enjuague y seque completamente después de la limpieza.

¡Precaución! Se debe encender el electrodoméstico sólo después de secar completamente los sellos.

Descongelación

Por qué hay que descongelar

● El agua contenida en los alimentos o el aire que ingresa a la heladera mediante la apertura de las puertas puede formar una capa de hielo adentro.

Si la escarcha es muy espesa puede debilitar la refrigeración. Debería descongelar si hay más de 10mm de espesor.

Descongelación en el compartimiento de almacenamiento de alimentos frescos

● Se controla automáticamente encendiendo o apagando el regulador de temperatura para que no haya necesidad de realizar la descongelación. El agua de la descongelación se drenará automáticamente en una bandeja de goteo a través de la tubería de drenaje detrás de la heladera.

Descongelación en el compartimiento de almacenamiento de alimentos congelados

- La descongelación de la cámara del congelador se realiza de manera manual. Retire los alimentos antes de descongelar.
- Quite la bandeja de hielo o colóquela temporalmente en el compartimiento de alimentos frescos.
- Coloque el botón del regulador de temperatura en la posición "0" (donde el compresor dejará de funcionar) y deje la puerta del refrigerador abierta hasta que el hielo y la escarcha se disuelvan completamente y se acumulen en el fondo del congelador. Seque el agua con un paño seco.
- En caso de acelerar el proceso de descongelación, debería colocar un recipiente con agua tibia (50°C aprox.) en la cámara del congelador y raspar el hielo y la escarcha con una espátula de descongelación. Luego de realizar esto, establezca el botón del regulador de la temperatura en su posición original.

Para evitar la deformación de la caja interna, no se recomienda calentar la cámara del congelador directamente con agua caliente o aire seco mientras se descongela.

- Tampoco se recomienda raspar el hielo o la escarcha o separar los alimentos del contenedor donde se congelaron juntos con los alimentos con herramientas filosas o barras de madera para no dañar la caja interna o la superficie del evaporador.

¡Advertencia! Apague el electrodoméstico antes de la descongelación, coloque el regulador de la temperatura en posición "0".

¡Importante! La heladera debería descongelarse, al menos, cada un mes. Les aconsejamos a los usuarios que se

debe descongelar cada dos semanas si, durante el proceso de uso, se abrió la puerta con frecuencia o si se utilizó el electrodoméstico en condiciones de extrema humedad.

Sin uso por mucho tiempo

- Quite todos los paquetes refrigerados.
- Apague el electrodoméstico colocando el regulador de la temperatura en posición "0".

- Quite el enchufe principal o apague o desconecte el suministro eléctrico.

- Limpie completamente (vea la sección: Limpieza y cuidado)

- Deje la puerta abierta para evitar que se originen malos olores.

Nota: Si el electrodoméstico contiene un congelador:

Solución de problemas

Si experimenta algún problema en su aparato o si está preocupado de que el aparato no está funcionando correctamente, puede llevar a cabo algunas comprobaciones antes de solicitar el servicio, por favor véase más abajo.

¡Advertencia! No intente reparar el aparato por sí mismo. Si el problema persiste después de que haya realizado las comprobaciones abajo mencionadas, póngase en contacto con un electricista cualificado, un ingeniero de servicio autorizado o la tienda donde compró el producto.

Problema	Causa posible y Solución
El aparato no está funcionando correctamente	Verifique si el cable de alimentación está enchufado en el tomacorriente adecuadamente.
	Verifique el fusible o circuito de su fuente de alimentación, reemplácelo si es necesario.
	La temperatura ambiental es demasiado baja. Intente ajustar la temperatura de la cámara a un nivel más baja para resolver este problema.
	Es normal que el congelador no funciona durante el ciclo de descongelación, o durante un corto período de tiempo después del encendido del aparato para proteger el compresor.
Olores desde los	El interior puede necesitar la limpieza.

compartimientos	Algunos alimentos, contenedores o envolturas causan los olores.
Ruido desde el aparato	Los sonidos siguientes son bastante normales: <ul style="list-style-type: none"> ● Ruidos de funcionamiento del compresor. ● Ruido de clic antes del inicio del compresor.
	Otros ruidos anormales se deben a las siguientes razones y pueden que necesite revisar y tomar las acciones: El gabinete no está nivelado. La espalda del aparato toca la pared. Las botellas o contenedores se caen o ruedan.
El motor funciona de manera continua	Es normal oír frecuentemente el sonido del motor, el cual necesitará funcionar más bajo las circunstancias siguientes: <ul style="list-style-type: none"> ● El ajuste de la temperatura es más bajo que la necesaria. ● Gran cantidad de alimentos cálidos han sido almacenados recientemente en el aparato. ● La temperatura fuera del aparato es demasiado alta. ● Las puertas se mantienen abiertas durante un período demasiado largo o de manera demasiado frecuente. ● Después de la instalación del aparato o si ha sido apagado durante un largo tiempo.
Una capa de escarcha se aparece en el compartimiento	Asegúrese de que los alimentos estén colocados dentro del electrodoméstico para dejar suficiente ventilación. Asegúrese de que la puerta esté completamente cerrada. Para eliminar la escarcha, vea el capítulo de cuidado y limpieza.
La temperatura interna es demasiado alta	Es posible que haya dejado abiertas las puertas durante un período demasiado largo o de manera demasiado frecuente; o las puertas se mantiene abiertas por algunos obstáculos; o el aparato está ubicado en el lugar sin suficiente espacio en los lados, la espalda y la parte superior.
La temperatura interna es demasiado baja	Eleve la temperatura según el capítulo de "Controles de Visualización".
Las puertas no se pueden cerrar fácilmente	Verifique si la parte superior del refrigerador inclina hacia atrás por 10-15mm para permitir el cierre automático de la puerta, o si alguna cosa en el interior está evitando el cierre de la puerta.
El agua gotea en el suelo	La bandeja de agua (ubicada en la parte inferior trasera del gabinete) puede no estar adecuadamente nivelada, o el conducto de drenaje (ubicado por debajo de la parte superior del depósito del compresor) puede no estar adecuadamente colocado para guiar el agua a esta bandeja, o el conducto de agua está bloqueado. Puede necesitar tirar el refrigerador contra la pared para verificar la bandeja y el conducto.
La luz no funciona	<ul style="list-style-type: none"> ● Se puede dañar la luz. Vea el capítulo de cuidado y limpieza para reemplazar las luces.

Eliminación del aparato

Se prohíbe desechar este aparato como la basura doméstica.

Materiales de embalaje

Los materiales de embalaje con símbolo de reciclaje son reciclables. Deseche el embalaje en un contenedor de recogida de basuras adecuado para reciclarlo.


Antes del desecho del aparato

1. Tire el enchufe macho desde el tomacorriente.

2. Corte el cable de alimentación y deséchelo junto con el enchufe macho.

¡Advertencia! Los refrigeradores contienen refrigerante y gases en el aislamiento. El refrigerador y los gases tienen que ser desechados de manera profesional ya que pueden causar lesiones a los ojos o la ignición.

Asegúrese de que la tubería del circuito de refrigerante no esté dañada antes de su desecho adecuado

	Eliminación correcta de este producto
	<p>Este símbolo en el producto o en su embalaje indica que este producto no debe ser tratado como una basura doméstica. En su lugar, debe ser tomado a un punto adecuado de recogida de basuras para el reciclaje de equipos eléctricos y electrónicos. Mediante el aseguramiento del desecho correcto de este producto, podrá ayudar en la prevención de las consecuencias negativas potenciales al medio ambiente y la salud humana, que de otro modo pueden ser causados por la incorrecta manipulación de las basuras. Para más información detallada sobre el reciclaje de este producto, póngase en contacto con su consejo local para el servicio de desecho de basuras domésticas o con la tienda donde compró el producto.</p>

Para evitar contaminaciones alimentarias, siga estas instrucciones

- Abrir la puerta durante largos periodos puede provocar un aumento significativo de la temperatura de los componentes del aparato.
- Limpie periódicamente las superficies que puedan entrar en contacto con los alimentos y los sistemas de drenaje accesibles.
- Limpie los tanques de agua si no se han usado en 48 h.
- Almacene la carne y el pescado crudos en contenedores adecuados en el refrigerador, de forma que no toquen ni goteen sobre otros alimentos.
- Los compartimentos de dos estrellas para alimentos congelados son aptos para almacenar alimentos precongelados, almacenar o hacer helado y cubitos de hielo. - Los compartimentos de una, dos y tres estrellas no son adecuados para congelar alimentos frescos.
- Si el frigorífico está vacío durante periodos largos, apáguelo, descongélelo, límpielo, séquelo y deje la puerta abierta para evitar que se cree moho en el electrodoméstico.

Orden	Compartimentos TIPO	Temp. de almacenamiento objetivo [°C]	Alimentos adecuados
1	Nevera	+2 ~ +8	Huevos, alimentos cocidos, alimentos envasados, frutas y verduras, productos lácteos, pasteles, bebidas y otros alimentos que no son adecuados para la congelación.
2	(***)*-Congelador	≤ -18	Mariscos (pescado, camarones, mariscos), productos acuáticos de agua dulce y productos cárnicos (El tiempo recomendado es de 3 meses: los valores nutricionales y el sabor disminuyen con el tiempo), adecuados para alimentos frescos congelados.
3	***-Congelador	≤ -18	Mariscos (pescado, camarones, mariscos), productos acuáticos de agua dulce y productos cárnicos (El tiempo recomendado es de 3 meses: los valores nutricionales y el sabor disminuyen con el tiempo). No es adecuado para congelar alimentos frescos.
4	** -Congelador	≤ -12	Mariscos (pescado, camarones, mariscos), productos acuáticos de agua dulce y productos cárnicos (El tiempo recomendado es de 2 meses: los valores nutricionales y el sabor disminuyen con el tiempo). No es adecuado para congelar alimentos frescos.
5	*-Congelador	≤ -6	Mariscos (pescado, camarones, mariscos), productos acuáticos de agua dulce y productos cárnicos (El tiempo recomendado es de 1 mes: los valores nutricionales y el sabor disminuyen con el tiempo). No es adecuado para congelar alimentos frescos.
6	0 estrellas	-6 ~ 0	Cerdo fresco, carne de res, pescado, pollo, algunos alimentos procesados envasados, etc. (Recomendado para comer dentro del mismo día, preferiblemente no más tarde de 3 días). Alimentos procesados encapsulados parcialmente embalados / envueltos (alimentos no congelables)
7	Enfriar	-2 ~ +3	Cerdo, ternera, pescado y pollo frescos/congelados, productos de agua dulce, etc. (7 días por debajo de 0 °C y por encima de 0 °C, se recomienda consumir durante el mismo día, preferiblemente no más de 2 días). Marisco (menos de 0 durante 15 días, no se recomienda almacenar por encima de 0 °C).

8	Alimentos frescos	0 ~ +4	Cerdo, ternera, pescado y pollo frescos, alimentos cocinados, etc. (se recomienda comer durante el mismo día, preferiblemente no más de 3 días).
9	Vino	+5 ~ +20	Vino tinto, vino blanco, vino espumoso, etc.

Nota: almacene los diferentes alimentos según compartimentos o la temperatura de almacenamiento objetivo de los productos adquiridos.

- Si el refrigerador permanece vacío durante mucho tiempo, desenchúfelo, descongele, limpie, seque y deje la puerta abierta para prevenir la formación de moho en el interior.

Limpieza del dispensador de agua (especial para productos de dispensador de agua:

- Limpie los depósitos de agua si no se utilizan durante 48 horas; enjuague el sistema de agua conectado a un suministro de agua si no se ha sacado agua en 5 días.

Hisense

life reimagined

4184102